

Wie erhalte ich die FTP-Zugangsdaten?

Das FTP-Passwort und Ihren FTP-Benutzernamen, welche Sie auch für die Webseiten-Statistikauswertung benötigen, können Sie in Ihrem **Konfigurationsmenü** ➔ einsehen.

Weitere Infos über das Abrufen dieser Daten finden Sie im Artikel **"Zugangsdaten" - FTP-Passwort / Datenbank-Zugang / Shell-Zugang** aus der Rubrik **Konfigurationsmenü**.

Hier noch ein paar Erläuterungen zu den Einstellungen, welche Sie in Ihrem FTP-Programm bzw. in dem Programm, welches Sie zur Übertragung Ihrer Webseiten benutzen, vornehmen müssen:

- Der FTP-Server oder auch "Remote Host" oder "FTP Host" genannt - www.ihrname.de - wobei hier natürlich der Name Ihrer Domain eingetragen werden soll.
- Der FTP-Benutzername oder auch "User ID" oder "Username" genannt - pXXXXXX, wobei XXXXXX für eine sechs- bis achtstellige Zahl steht. Diesen finden Sie in Ihrem **Konfigurationsmenü**.
- Das FTP-Passwort oder auch "Kennwort", "Password" oder "Auth" genannt, dieses Passwort finden Sie ebenfalls in Ihrem **Konfigurationsmenü**.
- Falls nach einem Host-Typ gefragt wird, stellen Sie diesen entweder auf "Automatic" oder auf "UNIX/Linux".

Diese Einstellungen gelten für alle gängigen Programme mit welchen man Webseiten übertragen kann, egal ob Sie unter

Wie übertrage ich Daten per FTP auf den Server? [WS_FTP Pro]

Schritt 1: Ein neues Profil anlegen

Nach dem Start von WS_FTP Pro sieht man die Übersicht über die Serverprofile [Abb. 1]. Wir verwenden in dieser Anleitung die Daten der Domain musterfrau.de, um ein praxisnahes Beispiel zu zeigen.

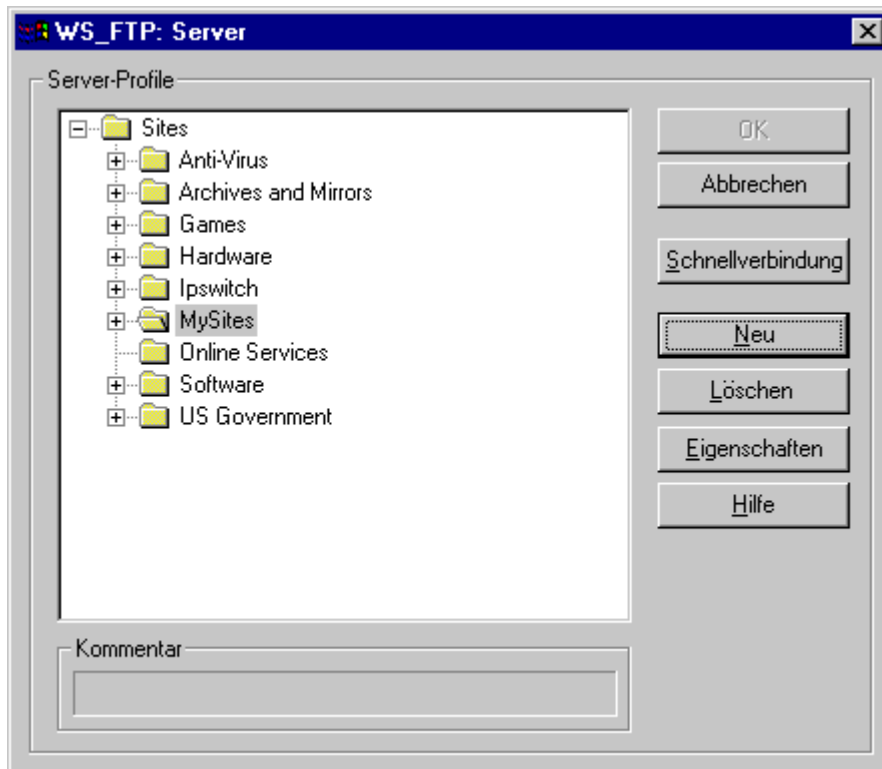


Abbildung 1

Um ein neues Serverprofil anzulegen, klicken Sie auf die Schaltfläche "Neu". Es wird der Einrichtungsassistent aufgerufen, der die einzelnen Schritte mit Ihnen durchgeht.

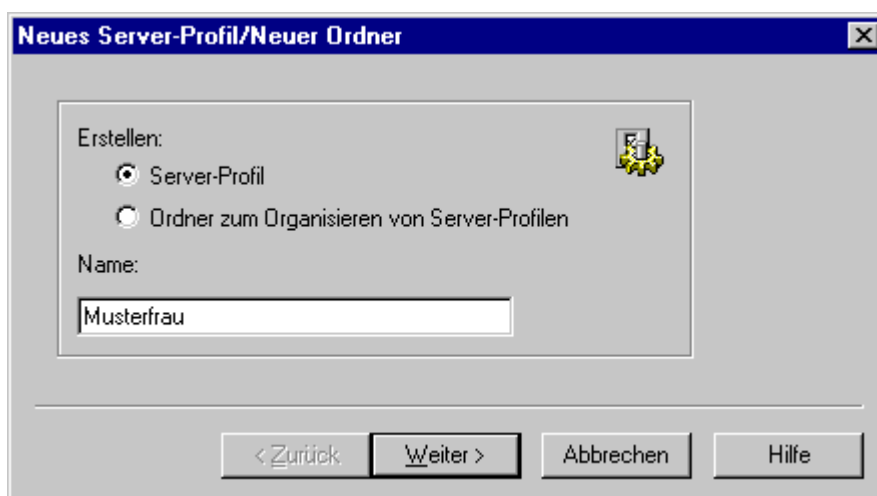


Abbildung 2

Im ersten Schritt [Abb. 2] werden Sie nach dem Namen des Serverprofils gefragt. Dieser Name dient später zu einem leichteren Wiederfinden der gespeicherten Parameter. Dieser Name hat nichts mit dem Namen der Präsenz zu tun.



Abbildung 3

Als nächstes werden Sie nach dem FTP-Servernamen gefragt [Abb. 3] Hier muss der Name der Präsenz stehen, also in unserem Beispiel "musterfrau.de". Man kann aber auch "www.musterfrau.de" oder "ftp.musterfrau.de" eintragen.

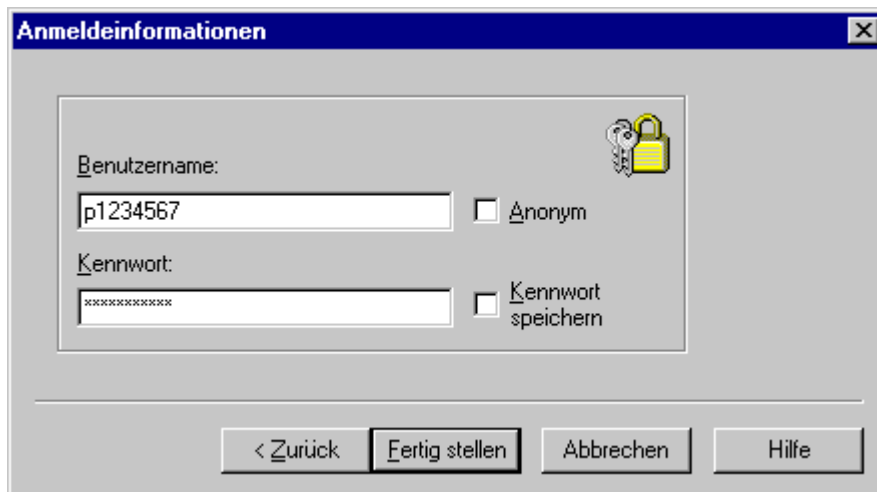


Abbildung 4

Danach werden Sie nach den Benutzerdaten gefragt [Abb. 4]. Im oberen Feld muss der FTP-Benutzername aus dem Konfigurationsmenü eingetragen werden. Dieser kann nicht selbst gewählt werden, sondern ist fest vorgegeben. Im unteren Feld muss das FTP-Passwort aus dem Konfigurationsmenü eingetragen werden. Dieses Passwort ist frei wählbar und kann im Konfigmenü auch leicht geändert werden. Des weiteren ist auf Groß- und Kleinschreibung zu achten (!!). Will man das Passwort nicht jedesmal von neuem eintragen, sollte man ein Häkchen vor der Option "Kennwort speichern" machen.

Klicken Sie danach auf die Schaltfläche "Fertig stellen", um die Einrichtung abzuschließen.